



บันทึกข้อความ

ส่วนราชการ สำนักงานสาธารณสุขอำเภอพนัสนิคม อำเภอพนัสนิคม จังหวัดชลบุรี โทร ๐-๓๗๕๖-๒๙๐๐

ที่ ขบ ๐๖๓๒/๕๓๕

วันที่ ๑๑ มีนาคม ๒๕๖๓

เรื่อง สรุปรายงานการระดมคณะกรรมการความปลอดภัยทางถนน

เรียน สาธารณสุขอำเภอพนัสนิคม

ตามหนังสือบันทึกข้อความที่ ขบ ๐๖๓๒ / พิเศษ ๑๒ เรื่อง ขอดำเนินการจัดประชุมโครงการป้องกันและแก้ไขปัญหาดูอุบัติเหตุทางถนนอำเภอพนัสนิคม ปี ๒๕๖๓ ในวันที่ ๒๗ เดือน กุมภาพันธ์ ๒๕๖๓ เวลา ๑๓.๓๐ - ๑๖.๓๐ น. ณ ห้องประชุมสำนักงานสาธารณสุขอำเภอพนัสนิคม ตามโครงการป้องกันและแก้ไขปัญหาดูอุบัติเหตุทางถนนอำเภอพนัสนิคม ปี ๒๕๖๓ ประกอบด้วยคณะกรรมการ จำนวน ๕๐ คน นั้น

ในกรณี กลุ่มงานส่งเสริมสุขภาพและป้องกันโรค สำนักงานสาธารณสุขอำเภอพนัสนิคม จึงขอสรุปรายงานการระดมคณะกรรมการความปลอดภัยทางถนน ตามรายละเอียดที่แนบมาพร้อมนี้

จึงเรียนมาเพื่อโปรดทราบและพิจารณาอนุญาตเผยแพร่ประกาศในเว็บไซต์และสื่อประชาสัมพันธ์ บอร์ดประชาสัมพันธ์ของหน่วยงานต่อไป

(นายอิทธิวัฒน์ แสงสว่าง)

นักวิชาการสาธารณสุข

(นายสมศักดิ์ กิ่งดีทดขยายกร)

สาธารณสุขอำเภอพนัสนิคม

สรุปการประชุมโครงการป้องกันและแก้ไขปัญหายุบัติเหตุทางถนนอำเภอพนัสนิคม ปี ๒๕๖๓
วันพุธ ที่ ๒๗ เดือน กุมภาพันธ์ พ.ศ. ๒๕๖๓ เวลา ๑๓.๓๐ - ๑๖.๓๐ น.
ณ ห้องประชุมสำนักงานสาธารณสุขอำเภอพนัสนิคม

เวลา ๑๓.๐๐ - ๑๓.๓๐ น.

ลงทะเบียน รายชื่อผู้เข้าประชุม ตามเอกสารแนบท้าย

เวลา ๑๓.๓๐ - ๑๔.๐๐ น.

เปิดประชุม โดย นายณรงค์ เทพเสนา นายอำเภอพนัสนิคม

เวลา ๑๔.๐๐ - ๑๔.๓๐ น.

เรื่องประธานแจ้งให้ที่ประชุมทราบ

คำสั่งอำเภอพนัสนิคมที่ ๘๐๖/๒๕๖๓ การจัดตั้งศูนย์อำนวยการความปลอดภัยทางถนนอำเภอ
พนัสนิคม "ศปด." อำเภอพนัสนิคม

ตามที่สำนักงานกฤษฎีกาได้ออกระเบียบว่าด้วยการป้องกันและลดอุบัติเหตุทางถนน พ.ศ. ๒๕๕๕
ให้ส่วนราชการที่เกี่ยวข้องถือปฏิบัติ จังหวัดชลบุรีจึงได้มีคำสั่งที่ ๒๗๖๕/๒๕๕๗ ลงวันที่ ๒๕ กรกฎาคม
๒๕๕๗ จัดตั้งศูนย์อำนวยการความปลอดภัยทางถนนจังหวัดชลบุรี "ศปด.จังหวัดชลบุรี" ณ สำนักงานป้องกัน
และบรรเทาสาธารณภัยจังหวัดชลบุรี โดยผู้ว่าราชการจังหวัดชลบุรีเป็นผู้อำนวยการศูนย์

ดังนั้น เพื่อเป็นการป้องกันและลดอุบัติเหตุทางถนน อำเภอพนัสนิคมจึงได้จัดตั้งศูนย์อำนวยการ
ความปลอดภัยทางถนนอำเภอพนัสนิคม "ศปด.อ.พนัสนิคม" ขึ้น ณ หน่วยงานมั่นคงอำเภอพนัสนิคม ที่ว่าการ
อำเภอ พนัสนิคม โดยมีนายอำเภอพนัสนิคมเป็นผู้อำนวยการศูนย์อำนวยการความปลอดภัยทางถนนอำเภอ
พนัสนิคมและ มีคณะกรรมการประจำศูนย์ดังนี้

องค์ประกอบ

- | | |
|--|----------------------|
| ๑. นายอำเภอพนัสนิคม | ผู้อำนวยการศูนย์ฯ |
| ๒. ปลัดอำเภอหัวหน้ากลุ่มงานบริหารงานปกครอง | รองผู้อำนวยการศูนย์ฯ |
| ๓. ผู้กำกับสถานีตำรวจภูธรพนัสนิคม | รองผู้อำนวยการศูนย์ฯ |
| ๔. นายกเทศมนตรีเมืองพนัสนิคม | กรรมการ |
| ๕. พัฒนาการอำเภอพนัสนิคม | กรรมการ |
| ๖. ท้องถิ่นอำเภอพนัสนิคม | กรรมการ |
| ๗. ผู้อำนวยการโรงพยาบาลพนัสนิคม | กรรมการ |
| ๘. หัวหน้าหมวดการทางพนัสนิคม | กรรมการ |
| ๙. ปลัดอำเภอพนัสนิคมทุกเขต | กรรมการ |
| ๑๐. กำนัน ทุกตำบล | กรรมการ |
| ๑๑. นายกเทศมนตรีตำบลหอนาง หัวถนน ภูฎึง | กรรมการ |
| ๑๒. นายกองค์การบริหารส่วนตำบล พุณห์ | กรรมการ |
| ๑๓. ประธาน อปพร. อำเภอพนัสนิคม | กรรมการ |
| ๑๔. นายกฤษมาคมสว่างเขตธรรมสถาน | กรรมการ |

๑๕. บรรณานุกรมนิสิตว่างกุศลธรรมสถาน	กรรมการ
๑๖. สาธารณสุขอำเภอพนมดงรัก	กรรมการ/เลขานุการ
๑๗. ปลัดอำเภอหัวหน้าฝ่ายความมั่นคง	กรรมการ/ผู้ช่วยเลขาฯ
๑๘. ปลัดอำเภอฝ่ายความมั่นคง	กรรมการ/ผู้ช่วยเลขาฯ

อำนาจหน้าที่

(๑) จัดทำแผนปฏิบัติการ แผนงาน โครงการ และงบประมาณในการป้องกันและลดอุบัติเหตุทางถนนให้สอดคล้องกับแผนการป้องกันและบรรเทาสาธารณภัยแห่งชาติ แผนแม่บทความปลอดภัยทางถนน แผนพัฒนายานพาหนะ

(๒) ดำเนินการป้องกันและลดอุบัติเหตุทางถนนระดับอำเภอ

(๓) ส่งเสริมและสนับสนุนการมีส่วนร่วมของประชาชนในการป้องกันและลดอุบัติเหตุทางถนนในเขตอำเภอพนมดงรัก

(๔) ปฏิบัติงานอื่นตามที่คณะกรรมการนโยบายการป้องกันและลดอุบัติเหตุทางถนนแห่งชาติมอบหมาย

เวลา ๑๔.๐๐ - ๑๕.๓๐ น.

คณะกรรมการฯ เสนอจุดเสี่ยงการเกิดอุบัติเหตุทางถนน และกำหนดแนวทางแก้ไขจุดเสี่ยง

๑. วัดสระคลอง

ประเมินลักษณะจุดเสี่ยง ถนนหลักมีลักษณะเป็นทางโค้ง ช้างวัดจะมีซอยซึ่งหากมีรถออกมาจากซอย มีงวงขาของซอยมีหตุ้รขึ้นรถทำให้มองไม่เห็นรถที่มาจากถนนหลักฝั่งขวา ประกอบกับถนนหลักไม่มีการชะลอความเร็ว

แนวทางแก้ไขจุดเสี่ยง

๑. เพิ่มแสงสว่างเวลากลางคืน โดยให้หลอดไฟแสงจันทร์ห้อยกับสายไฟบริเวณปากซอย
๒. เพิ่มเส้นชะลอความเร็วบนถนนหลักทั้ง ๒ ฝั่ง ก่อถังก่อขอยช้างวัด
๓. ตีเส้นจราจรบนถนนให้ชัดเจน เพิ่มเส้นจราจรบนซอยช้างวัด
๔. เพิ่มสัญญาณไฟกระพริบบริเวณตรงข้ามซอยช้างวัด
๕. ทำป้ายเตือนจุดอันตราย
๖. รับคู่มือคันวิมฉนวน

๒. แยกโพธิ์

ประเมินลักษณะจุดเสี่ยง เป็นสามแยกที่รถสัญจรมาก มีถนนที่เชื่อมต่อกับถนนหมายเลข ๗๓๑ ประกอบกับไม่มีสัญญาณไฟจราจร เส้นชะลอความเร็วไม่ชัดเจน เส้นจราจรไม่ชัดเจน

แนวทางแก้ไขจุดเสี่ยง

๑. เพิ่มแสงสว่างเวลากลางคืน โดยให้หลอดไฟแสงจันทร์ห้อยกับสายไฟ

๒. เพิ่มเส้นชะลอความเร็วบนถนนหลักและถนนรอง
๓. ตีเส้นจราจรบนถนนให้ชัดเจน
๔. ทำป้ายเตือนจุดอันตราย

๓. แยกเนินหิน

ประเมินลักษณะจุดเสี่ยง เป็นสี่แยกขนาดใหญ่ ถนนรองที่จะข้ามฝั่งถนนหมายเลข ๓๓๑ มีลักษณะเป็นเนินลาดชัน ประกอบกับระยะความกว้างของแยกเป็นถนน ๘ ช่องจราจร
แนวทางการแก้ไขจุดเสี่ยง เฝ้าระวังอุบัติเหตุ

๔. หน้าบริษัทขายสี่ประหมี่เกี่ยว ถนน ๓๓๑

ประเมินลักษณะจุดเสี่ยง เป็นบริเวณจุดกั้บรถของถนนหมายเลข ๓๓๑ ข้างบริษัทขายสี่ประหมี่เกี่ยว มีถนนรองที่เชื่อมต่อไปถึงชุมชน ถนนรองที่จะข้ามฝั่งถนนหมายเลข ๓๓๑ จะต้องข้ามถนนที่มีระยะความกว้างถนน ๘ ช่องจราจร ประกอบกับถนนรองไม่มีเส้นชะลอความเร็ว ไม่มีเส้นจราจร

แนวทางการแก้ไขจุดเสี่ยง

๑. เพิ่มเส้นชะลอความเร็วบนถนนรอง
๒. ตีเส้นจราจรบนถนนรองให้ชัดเจน
๓. ทำป้ายเตือนจุดอันตราย
๔. ปรับภูมิทัศน์บริเวณปากทางถนนรอง และริมถนนหลัก

๕. ศาลาอู่ ด.สระสีเหลือง

ประเมินลักษณะจุดเสี่ยง เป็นถนนเลียบคลองชลประทาน มีถนนที่ออกมาจากชุมชนซึ่งมีลักษณะเป็นทางโค้ง มีสะพานข้ามคลองที่รถไม่สามารถขับสวนผ่านกันได้ ประกอบกับเส้นชะลอความเร็วบนถนนไม่ชัดเจน

แนวทางการแก้ไขจุดเสี่ยง

๑. เพิ่มเส้นชะลอความเร็วบนถนนให้ชัดเจน
๒. ทดลองนำรถชลประทานในการเพิ่มเติมเส้นจราจร โดยใช้งบของ อบต.

๖. หน้า รพ.สต.หัวถนน

ประเมินลักษณะจุดเสี่ยง ถนนหลักหน้า รพ.สต.หัวถนน มีลักษณะเป็นทางโค้ง และมีซอยที่ออกมาจากชุมชน เชื่อมกับถนนหลักที่บริเวณทางโค้ง ประกอบกับถนนหลักไม่มีเส้นชะลอความเร็ว ไม่มีเส้นจราจร และเกิดอุบัติเหตุรถพุ่งชนวัว รพ.สต. บ่อยครั้ง

แนวทางการแก้ไขจุดเสี่ยง

๑. เพิ่มเส้นชะลอความเร็วบนถนนหลัก
๒. ตีเส้นจราจรบนถนนหลักให้ชัดเจน
๓. เพิ่มราวไว้สีขาวยกั้นถนนบริเวณวัว รพ.สต.หัวถนน

๔. ทำป้ายเตือนจุดอันตราย

๗. แยกแปลงที่ดิน

ประเมินลักษณะจุดเสี่ยง เป็นบริเวณจุดกลับรถของถนนหมายเลข ๓๓๓ ถนนรองที่จะข้ามฝั่งถนนหมายเลข ๓๓๑ มีลักษณะเป็นเนินลาดชัน ระยะความกว้างของแยกเป็นถนน ๔ ช่องจราจร ประกอบด้วยฝั่งขวาของถนนรองมีบ้านและหญ้าขึ้นรกทำให้มองไม่เห็นคันรถที่มาจากถนนหลักฝั่งขวา ถนนรองไม่มีเส้นชะลอความเร็ว เส้นจราจรไม่ชัดเจน

แนวทางแก้ไขจุดเสี่ยง

๑. เพิ่มเส้นชะลอความเร็วบนถนนถนนรอง
๒. ตีเส้นจราจรบนถนนรองให้ชัดเจน
๓. เพิ่มป้ายบอกทางแยกถนนหลัก
๔. ทำป้ายเตือนจุดอันตราย
๕. ปรับภูมิทัศน์บริเวณปากทางถนนรอง

๘. แยกโรงเรียนข้าง

ประเมินลักษณะจุดเสี่ยง กำลังอยู่ในระหว่างการก่อสร้างถนน

แนวทางแก้ไขจุดเสี่ยง ขอให้แขวงการทางนำเสนอขอความร่วมมือจากหน่วยงานในการประชุมความมั่นคง วันที่ ๒ ธันวาคม ๒๕๖๒

๙. แยกโหล่ตึก

ประเมินลักษณะจุดเสี่ยง เป็นสามแยกที่มีรถสัญจรจำนวนมาก และยังมีรถบรรทุกสัญจรผ่านบริเวณนี้ พบว่ามีหลุมขนาดเล็กรูบริเวณขอบถนน

แนวทางแก้ไขจุดเสี่ยง เฝ้าระวังอุบัติเหตุ

๑๐. แยกศูนย์ประชุม

ประเมินลักษณะจุดเสี่ยง เป็นสี่แยกขนาดใหญ่ที่มีรถสัญจรจำนวนมาก และยังมีรถบรรทุกสัญจรผ่านบริเวณนี้ พบว่าบริเวณเกาะกลางถนนมีป้ายเตือนที่ชำรุด

แนวทางแก้ไขจุดเสี่ยง เฝ้าระวังอุบัติเหตุ

๑๑. จุดกลับรถ หน้าปั๊มน้ำมัน PT ต.ภูโง้ง

ประเมินลักษณะจุดเสี่ยง เป็นบริเวณจุดกลับรถของถนนหมายเลข ๓๑๕ หน้าปั๊มน้ำมัน PT รถยนต์และรถบรรทุกจะต้องเลี้ยวโค้งเพื่อกลับรถเป็นบริเวณกว้างจนถึงไหล่ทาง ทำให้ไหล่ทางบริเวณจุดกลับรถฝั่งตรงข้ามกับน้ำมันชำรุดเสียหาย หากมีรถยนต์รถกลับรถทั้ง ๒ ฝั่ง จะทำให้มองไม่เห็นรถที่ขับมาจากถนนอีกฝั่ง ประกอบกับแสงสว่างไม่เพียงพอ

แนวทางแก้ไขจุดเสี่ยง

1. เพิ่มแสงสว่างเวลากลางคืน
2. เพิ่มเส้นชะลอความเร็วบนถนนทั้ง ๒ ฝั่ง
3. ตีเส้นจราจรบนถนนให้ชัดเจน
4. ทำป้ายเตือนจุดอันตราย
5. ช่อมุมขมพื้บนเกาะบริเวณไหล่ทาง

๑๒. แยกบ่อชิง ค.หน้าพระธาตุ

ประเมินลักษณะจุดเสี่ยง เป็นสี่แยกในชุมชน มีถนนที่เชื่อมระหว่าง ค.หน้าวัดกม และ อ.พานทอง ตัดผ่าน บ.ระกอบกับมีพุ่มไม้อยู่บริเวณแยกทำให้รถที่ออกมาจากซอยเมมองไม่เห็นรถจากฝั่งซ้าย ถนนไม่มีเส้นชะลอความเร็ว และไม่มีเส้นจราจร

แนวทางแก้ไขจุดเสี่ยง

1. เพิ่มแสงสว่างเวลากลางคืน
2. เพิ่มเส้นชะลอความเร็วบนถนนทั้ง ๒ ฝั่ง
3. ตีเส้นจราจรบนถนนหลักให้ชัดเจน
4. ตีเส้นจราจรบริเวณปากซอย
5. ทำป้ายเตือนจุดอันตราย
๖. ปรับภูมิทัศน์บริเวณริมถนน

๑๓. แยกจันทร์อำนวย

ประเมินลักษณะจุดเสี่ยง เป็นสี่แยกขนาดใหญ่ที่มีรถสัญจรจำนวนมาก และยังมีรถบรรทุกสัญจรผ่านบริเวณนี้

แนวทางแก้ไขจุดเสี่ยง เฝ้าระวังอุบัติเหตุ

๑๔. หน้าโรงพยาบาลพนัสนิคม

ประเมินลักษณะจุดเสี่ยง เป็นบริเวณจุดกั้บรรจบหน้าโรงพยาบาลพนัสนิคม มีแบบริเออร์พลาสติกกั้นจุดกลับรถขาออกพนัสนิคมทำให้สามารถกลับรถได้ทางเดียวจากฝั่งขาเข้าพนัสนิคม ประกอบกับบริเวณขอบทางเท้าหน้าโรงพยาบาลจะทาสีขาวดำ ไล่ลอนนมีขนาด ๒๖.๕ เมตร และเป็นเส้นทึบ

แนวทางแก้ไขจุดเสี่ยง

๑. ทาสีขาวแดงขอบทางเท้าบริเวณหน้าโรงพยาบาลพนัสนิคม
๒. เพิ่มป้ายห้ามกลับรถบริเวณหน้าโรงพยาบาลขาออกพนัสนิคม
๓. ทำแบบริเออร์ให้มั่นคง
๔. เปลี่ยนเส้นทึบของเส้นไหล่ถนนบริเวณหน้าโรงพยาบาลให้เป็นเส้นประ เพื่อให้ได้ง่ายต่อการตัดเส้นคัตของตำรวจเมื่อเกิดอุบัติเหตุ

ឃុំស្រែចម្រុះ - ២០២០ ។

កងការងារសង្គមក្រសួងសេដ្ឋកិច្ច និងហិរញ្ញវត្ថុ រាជធានីភ្នំពេញ បានប្រើប្រាស់ប្រព័ន្ធប្រព្រឹត្តិការណ៍ប្រចាំថ្ងៃ ដើម្បីសម្រេចបាននូវលទ្ធផលដូចខាងក្រោម៖

- ក. អ្នកប្រើប្រាស់៖
- ខ. អ្នកប្រើប្រាស់ស្រី៖ ៧
- គ. អ្នកប្រើប្រាស់ប្រព័ន្ធប្រព្រឹត្តិការណ៍ប្រចាំថ្ងៃ៖

សរុប៖ ៧០០០០ ។
ទីស្រុក ខេត្តក្រចេះ ០៧/០៧/២០២០ ។

ឃ្លាតឃ្លាន ពីការប្រើប្រាស់ប្រព័ន្ធប្រព្រឹត្តិការណ៍ប្រចាំថ្ងៃ ៧០០០០ ។

ປຶ້ມນີ້ຈຶ່ງເປັນກຳລັງຂຶ້ນລຽນກັນກັນໄວ້ແກ້ຍາກແກ້



การบัญชีทางระบบบัญชีแบบคู่สมมูล (Double Entry Accounting System) คือ ระบบ

การบัญชีที่ทุกบัญชีมีจำนวนเดบิตเท่ากับจำนวนเครดิต

หรือการบัญชีที่ทุกบัญชีมีจำนวนเดบิตเท่ากับจำนวนเครดิต

บัญชี	เดบิต	เครดิต	จำนวน	หมายเหตุ
1	เงินสด	เงินสด	100,000	
2	เงินสด	เงินสด	100,000	
3	เงินสด	เงินสด	100,000	
4	เงินสด	เงินสด	100,000	
5	เงินสด	เงินสด	100,000	
6	เงินสด	เงินสด	100,000	
7	เงินสด	เงินสด	100,000	
8	เงินสด	เงินสด	100,000	
9	เงินสด	เงินสด	100,000	
10	เงินสด	เงินสด	100,000	
11	เงินสด	เงินสด	100,000	
12	เงินสด	เงินสด	100,000	
13	เงินสด	เงินสด	100,000	
14	เงินสด	เงินสด	100,000	
15	เงินสด	เงินสด	100,000	
16	เงินสด	เงินสด	100,000	
17	เงินสด	เงินสด	100,000	

การบัญชีที่ทุกบัญชีมีจำนวนเดบิตเท่ากับจำนวนเครดิต

การศึกษารูปแบบการดำเนินงานของพื้นที่ดูแลรักษาสุขภาพของประชาชนในเขตจังหวัดขอนแก่น

วันที่ ๒๒ กุมภาพันธ์ ๒๕๕๘ เวลา ๑๓.๓๐ - ๑๕.๐๐ น.

๘. สรุปผลการดำเนินงานตามวัตถุประสงค์

ลำดับ	ข้อ - ข้อ	คำอธิบาย	การสังเกต	หมายเหตุ
๘.๑	๘.๑.๑ การดำเนินงาน	มี ๖ หน่วยงานที่เกี่ยวข้อง		๐๘๓ - ๑๐๓ ๖๓๐๗
๘.๒	๘.๒.๑ การดำเนินงาน	มี ๓ หน่วยงานที่เกี่ยวข้อง		๐๘๓ - ๑๐๓ ๖๓๐๗
๘.๓	๘.๓.๑ การดำเนินงาน	มี ๓ หน่วยงานที่เกี่ยวข้อง		๐๘๓ ๕๓ - ๕๓๐๗
๘.๔	๘.๔.๑ การดำเนินงาน	มี ๓ หน่วยงานที่เกี่ยวข้อง		๐๘๓ ๕๓ - ๕๓๐๗
๘.๕	๘.๕.๑ การดำเนินงาน	มี ๓ หน่วยงานที่เกี่ยวข้อง		๐๘๓ ๕๓ - ๕๓๐๗
๘.๖	๘.๖.๑ การดำเนินงาน	มี ๓ หน่วยงานที่เกี่ยวข้อง		๐๘๓ ๕๓ - ๕๓๐๗
๘.๗	๘.๗.๑ การดำเนินงาน	มี ๓ หน่วยงานที่เกี่ยวข้อง		๐๘๓ ๕๓ - ๕๓๐๗
๘.๘	๘.๘.๑ การดำเนินงาน	มี ๓ หน่วยงานที่เกี่ยวข้อง		๐๘๓ ๕๓ - ๕๓๐๗
๘.๙	๘.๙.๑ การดำเนินงาน	มี ๓ หน่วยงานที่เกี่ยวข้อง		๐๘๓ ๕๓ - ๕๓๐๗
๘.๑๐	๘.๑๐.๑ การดำเนินงาน	มี ๓ หน่วยงานที่เกี่ยวข้อง		๐๘๓ ๕๓ - ๕๓๐๗
๘.๑๑	๘.๑๑.๑ การดำเนินงาน	มี ๓ หน่วยงานที่เกี่ยวข้อง		๐๘๓ ๕๓ - ๕๓๐๗
๘.๑๒	๘.๑๒.๑ การดำเนินงาน	มี ๓ หน่วยงานที่เกี่ยวข้อง		๐๘๓ ๕๓ - ๕๓๐๗
๘.๑๓	๘.๑๓.๑ การดำเนินงาน	มี ๓ หน่วยงานที่เกี่ยวข้อง		๐๘๓ ๕๓ - ๕๓๐๗
๘.๑๔	๘.๑๔.๑ การดำเนินงาน	มี ๓ หน่วยงานที่เกี่ยวข้อง		๐๘๓ ๕๓ - ๕๓๐๗
๘.๑๕	๘.๑๕.๑ การดำเนินงาน	มี ๓ หน่วยงานที่เกี่ยวข้อง		๐๘๓ ๕๓ - ๕๓๐๗

ขอรับรองว่าข้อมูลข้างต้นเป็นความจริง
 และถูกต้อง
 นายแพทย์สาธารณสุขจังหวัดขอนแก่น
 (Signature)

၁. အောက်ဖော်ပြပါအတိုင်း အစီအစဉ်များကို အကျဉ်းချုပ်ဖော်ပြပါ။
 အစီအစဉ်များကို အကျဉ်းချုပ်ဖော်ပြပါ။

၂. အောက်ဖော်ပြပါအတိုင်း အစီအစဉ်များကို အကျဉ်းချုပ်ဖော်ပြပါ။

အမှတ်	စီမံ - ပုံစံ	အကျဉ်းချုပ်	အကျဉ်းချုပ်	အကျဉ်းချုပ်	အကျဉ်းချုပ်
၁	အစီအစဉ်	အစီအစဉ်	အစီအစဉ်	အစီအစဉ်	အစီအစဉ်
၂	အစီအစဉ်	အစီအစဉ်	အစီအစဉ်	အစီအစဉ်	အစီအစဉ်
၃	အစီအစဉ်	အစီအစဉ်	အစီအစဉ်	အစီအစဉ်	အစီအစဉ်
၄	အစီအစဉ်	အစီအစဉ်	အစီအစဉ်	အစီအစဉ်	အစီအစဉ်
၅	အစီအစဉ်	အစီအစဉ်	အစီအစဉ်	အစီအစဉ်	အစီအစဉ်
၆	အစီအစဉ်	အစီအစဉ်	အစီအစဉ်	အစီအစဉ်	အစီအစဉ်
၇	အစီအစဉ်	အစီအစဉ်	အစီအစဉ်	အစီအစဉ်	အစီအစဉ်
၈	အစီအစဉ်	အစီအစဉ်	အစီအစဉ်	အစီအစဉ်	အစီအစဉ်
၉	အစီအစဉ်	အစီအစဉ်	အစီအစဉ်	အစီအစဉ်	အစီအစဉ်
၁၀	အစီအစဉ်	အစီအစဉ်	အစီအစဉ်	အစီအစဉ်	အစီအစဉ်
၁၁	အစီအစဉ်	အစီအစဉ်	အစီအစဉ်	အစီအစဉ်	အစီအစဉ်
၁၂	အစီအစဉ်	အစီအစဉ်	အစီအစဉ်	အစီအစဉ်	အစီအစဉ်
၁၃	အစီအစဉ်	အစီအစဉ်	အစီအစဉ်	အစီအစဉ်	အစီအစဉ်
၁၄	အစီအစဉ်	အစီအစဉ်	အစီအစဉ်	အစီအစဉ်	အစီအစဉ်
၁၅	အစီအစဉ်	အစီအစဉ်	အစီအစဉ်	အစီအစဉ်	အစီအစဉ်

အစီအစဉ်များကို အကျဉ်းချုပ်ဖော်ပြပါ။
 (အစီအစဉ်များကို အကျဉ်းချုပ်ဖော်ပြပါ။)

**แบบขอมติเผยแพร่ข้อมูลผ่านเว็บไซต์ของหน่วยงาน
ในสังกัดสำนักงานสาธารณสุขอำเภอพนัสนิคม อำเภอพนัสนิคม จังหวัดชลบุรี**

ชื่อหน่วยงาน..... กลุ่มงานส่งเสริมสุขภาพและป้องกันโรค สำนักงานสาธารณสุขอำเภอพนัสนิคม.....

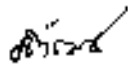
วัน/เดือน/ปี.....๑๓ มีนาคม ๒๕๖๒.....

หัวข้อ.....สรุปรายงานการประชุมคณะกรรมการความปลอดภัยทางถนน รายละเอียดข้อมูล (โดยสรุปหรือแจกแจงแนบ)

กลุ่มงานส่งเสริมสุขภาพและป้องกันโรค สำนักงานสาธารณสุขอำเภอพนัสนิคม ได้จัดทำประชุมคณะกรรมการความปลอดภัยทางถนน ในวันที่ ๒๗ กุมภาพันธ์ ๒๕๖๒ เวลา ๑๓.๓๐ - ๑๖.๓๐ น. ณ ห้องประชุมสำนักงานสาธารณสุขอำเภอพนัสนิคม ตามโครงการป้องกันและแก้ไขปัญหาอุบัติเหตุทางถนนอำเภอพนัสนิคม ปี ๒๕๖๒ เพื่หชี้แจงการดำเนินงานป้องกันอุบัติเหตุทางถนนอำเภอพนัสนิคม ปี ๒๕๖๒ ตามรายละเอียดที่แนบมาพร้อมนี้

หมายเหตุ.....

ผู้รับผิดชอบการให้ข้อมูล



(นายชัยวัฒน์ แลงเสวก)

ตำแหน่ง นักวิชาการสาธารณสุข

วันที่ ๑๓ เดือน มีนาคม พ.ศ. ๒๕๖๒

ผู้อนุมัติรับรอง



(นายสมศักดิ์ กิรติตถชากร)

สาธารณสุขอำเภอพนัสนิคม

วันที่ ๑๓ เดือน ๓๒๐๒ พ.ศ. ๒๕๖๒

ผู้รับผิดชอบการนำข้อมูลขึ้นเผยแพร่



(นายสุกุม ศรีรัง)

ตำแหน่ง พนักงานธุรการ

วันที่ ๑๓ เดือน ๓๒๐๒ พ.ศ. ๒๕๖๒

การประเมินและกำหนดแนวทางแก้ไขจุดเสี่ยงการเกิดอุบัติเหตุจราจร

1. วัดสระคลอง

ประเมินลักษณะจุดเสี่ยง ถนนหลักมีลักษณะเป็นทางโค้ง ข้างวัดจะมีซอยซึ่งหากมีรถออกมาจากซอย ฝั่งขวาของซอยมีหญ้าขึ้นรกทำให้มองไม่เห็นรถที่มาจากถนนหลักฝั่งขวา ประกอบกับถนนหลักไม่มีเส้นชะลอความเร็ว

แนวทางแก้ไขจุดเสี่ยง

1. เพิ่มแสงสว่างเวลากลางคืน โดยใช้หลอดไฟแสงจันทร์ห้อยกับสายไฟบริเวณปากซอย
2. เพิ่มเส้นชะลอความเร็วบนถนนหลักทั้ง 2 ฝั่ง ก่อนถึงซอยข้างวัด
3. ตีเส้นจราจรบนถนนให้ชัดเจน เพิ่มเส้นจราจรบนซอยข้างวัด
4. เพิ่มสัญญาณไฟกระพริบ บริเวณตรงข้ามซอยข้างวัด
5. ทำป้ายเตือนจุดอันตราย
6. ปรับภูมิทัศน์ริมถนน





ไม่มีเส้นชะลอความเร็ว



ติดสัญญาณไฟกระพริบ

ไม่มีเส้นชะลอความเร็ว

2. แยกหนองเหียง 6

ประเมินลักษณะจุดเสี่ยง เป็นสามแยกที่รถสัญจรมาก มีถนนที่เชื่อมต่อกับถนนหมายเลข 331 ประกอบด้วย ไม่มีสัญญาณไฟจราจร เส้นชะลอความเร็วไม่ชัดเจน เส้นจราจรไม่ชัดเจน

แนวทางแก้ไขจุดเสี่ยง

1. เพิ่มแสงสว่างเวลากลางคืน โดยใช้หลอดไฟแสงจันทร์ห้อยกับสายไฟ
2. เพิ่มเส้นชะลอความเร็วบนถนนหลักและถนนรอง
3. ตีเส้นจราจรบนถนนให้ชัดเจน
4. ทำป้ายเตือนจุดอันตราย





3. แยกเนินหิน

ประเมินลักษณะจุดเสี่ยง เป็นสี่แยกขนาดใหญ่ ถนนรองที่จะข้ามฝั่งถนนหมายเลข 331 มีลักษณะเป็นเนิน
ลาดขึ้น ประกอบกับระยะความกว้างของแยกเป็นถนน 8 ช่องจราจร

แนวทางแก้ไขจุดเสี่ยง เฝ้าระวังอุบัติเหตุ





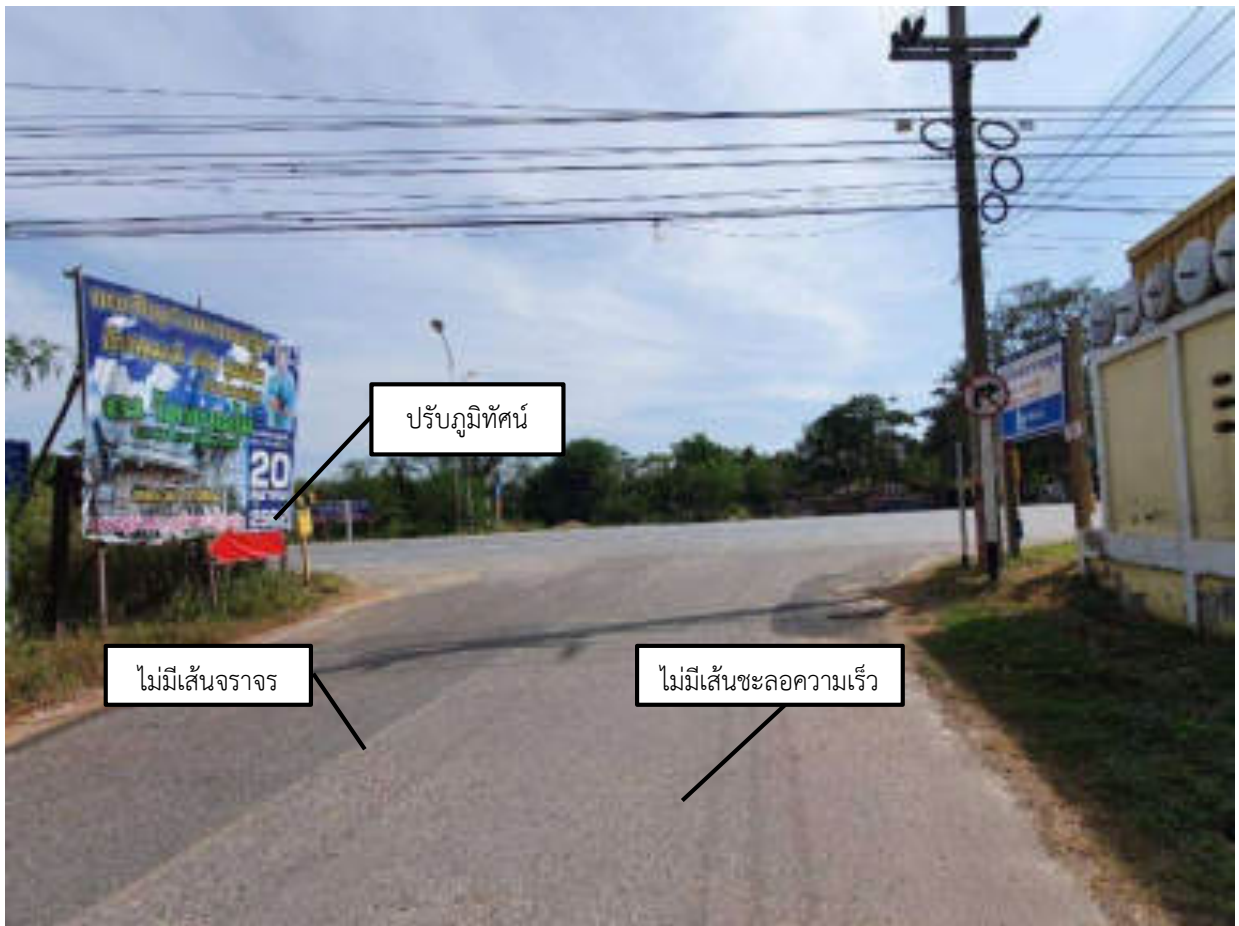
4. หน้าบริษัทชายสี่บะหมี่เกี๊ยว ถนน 331

ประเมินลักษณะจุดเสี่ยง เป็นบริเวณจุดกลับรถของถนนหมายเลข 331 ข้างบริษัทขายสีเบะหมี่เกี่ยวมีถนนรองที่เชื่อมต่อไปถึงชุมชน ถนนรองที่จะข้ามฝั่งถนนหมายเลข 331 จะต้องข้ามถนนที่มีระยะความกว้างถนน 8 ช่องจราจร ประกอบกับถนนรองไม่มีเส้นชะลอความเร็ว ไม่มีเส้นจราจร

แนวทางแก้ไขจุดเสี่ยง

1. เพิ่มเส้นชะลอความเร็วบนถนนถนนรอง
2. ตีเส้นจราจรบนถนนรองให้ชัดเจน
3. ทำป้ายเตือนจุดอันตราย
4. ปรับภูมิทัศน์บริเวณปากทางถนนรอง และริมถนนหลัก





5. ศาลาคู่ ต.สระสี่เหลี่ยม

ประเมินลักษณะจุดเสี่ยง เป็นถนนเลียบบคลอง มีถนนที่ออกมาจากชุมชนซึ่งมีลักษณะเป็นทางโค้ง มีสะพานข้ามคลองที่รถไม่สามารถขับสวนผ่านกันได้ ประกอบกับเส้นชะลอความเร็วบนถนนไม่ชัดเจน

แนวทางแก้ไขจุดเสี่ยง

1. เพิ่มเส้นชะลอความเร็วบนถนนให้ชัดเจน
2. ขออนุญาตกรมชลประทานในการซ่อมแซมถนนเส้นเดิม โดยใช้เงินของ อบต.



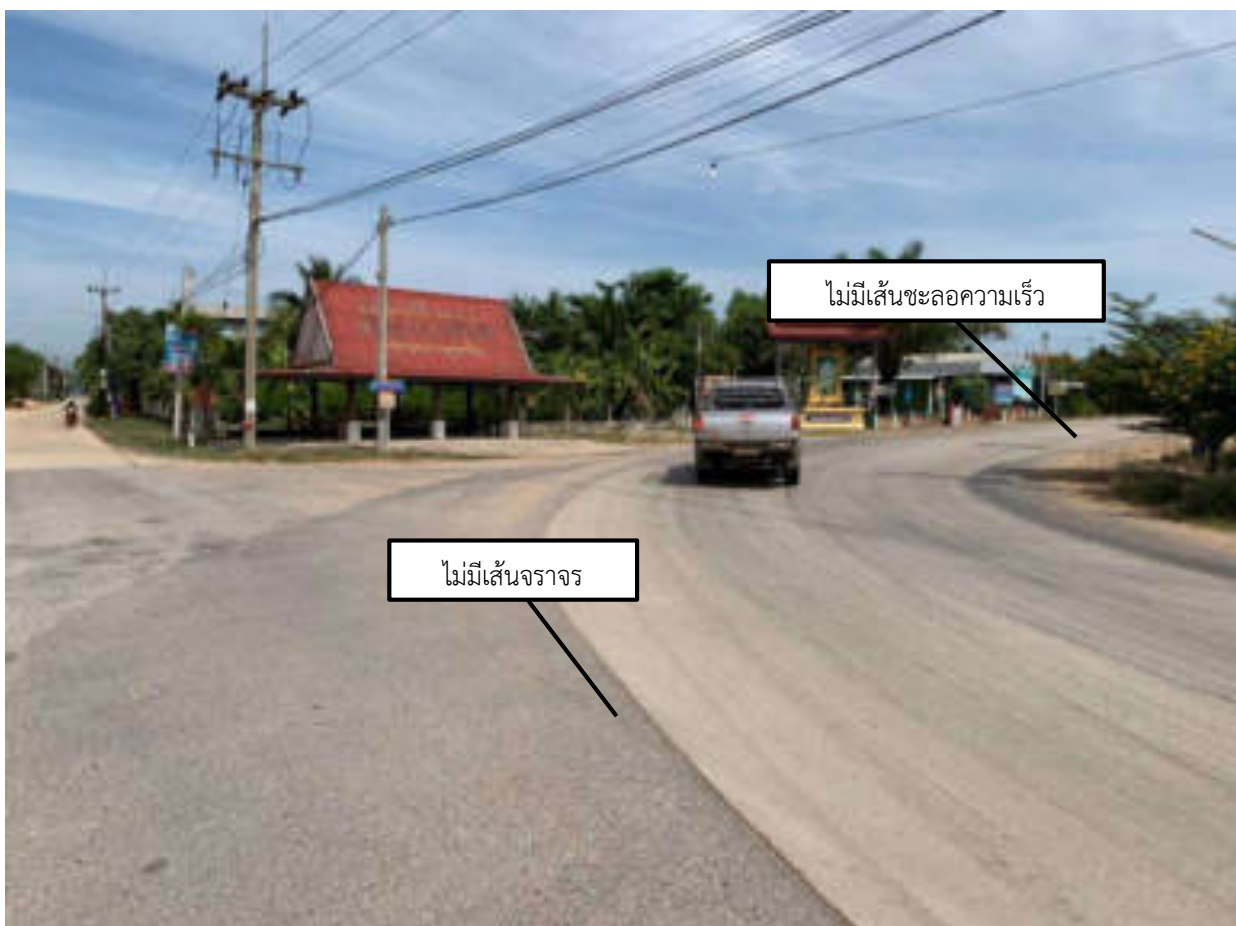


6. หน้า รพ.สต.หัวถนน

ประเมินลักษณะจุดเสี่ยง ถนนหลักหน้า รพ.สต.หัวถนน มีลักษณะเป็นทางโค้ง และมีซอยที่ออกมาจากชุมชน เชื่อมกับถนนหลักที่บริเวณทางโค้ง ประกอบกับถนนหลักไม่มีเส้นชะลอความเร็ว ไม่มีเส้นจราจร และเกิดอุบัติเหตุรถพุ่งชนรั้ว รพ.สต. บ่อยครั้ง

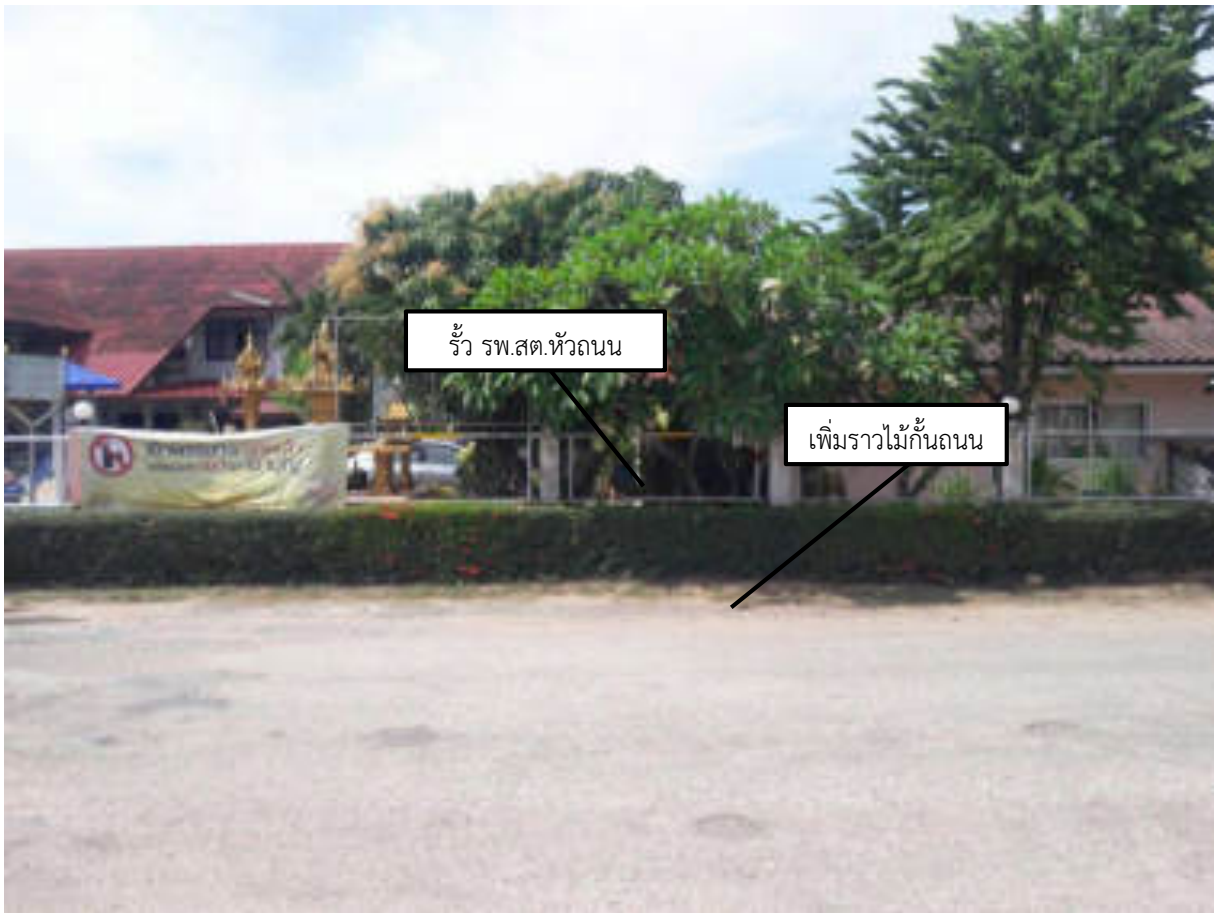
แนวทางแก้ไขจุดเสี่ยง

1. เพิ่มเส้นชะลอความเร็วบนถนนหลัก
2. ตีเส้นจราจรบนถนนหลักให้ชัดเจน
3. เพิ่มราวไม้สีขาวค้ำกันถนนบริเวณรั้ว รพ.สต.หัวถนน
4. ทำป้ายเตือนจุดอันตราย





ไม่มีเส้นชะลอความเร็ว



ร้ว รพ.สต.หัวถนน

เพิ่มราวไม้กั้นถนน

7. แยกแปลงที่ดิน

ประเมินลักษณะจุดเสี่ยง เป็นบริเวณจุดกลับรถของถนนหมายเลข 331 ถนนรองที่จะข้ามฝั่งถนนหมายเลข 331 มีลักษณะเป็นเนินลาดชัน ระยะความกว้างของแยกเป็นถนน 8 ช่องจราจร ประกอบด้วยฝั่งขวาของถนนรองมีป้ายและเสาขึ้นรถทำให้มองไม่เห็นรถที่มาจากถนนหลักฝั่งขวา ถนนรองไม่มีเส้นชะลอความเร็ว เส้นจราจรไม่ชัดเจน

แนวทางแก้ไขจุดเสี่ยง

1. เพิ่มเส้นชะลอความเร็วบนถนนถนนรอง
2. ตีเส้นจราจรบนถนนรองให้ชัดเจน
3. เพิ่มป้ายบอกทางแยกถนนหลัก
4. ทำป้ายเตือนจุดอันตราย
5. ปรับภูมิทัศน์บริเวณปากทางถนนรอง





8. แยกโรงน้ำแข็ง

ประเมินลักษณะจุดเสี่ยง กำลังอยู่ในระหว่างการก่อสร้างถนน

แนวทางแก้ไขจุดเสี่ยง ขอให้แขวงการทางนำเสนอความก้าวหน้าของการดำเนินงาน ในการประชุมความมั่นคง วันที่ 2 ธันวาคม 2562





9. แยกไฟธิดาก

ประเมินลักษณะจุดเสี่ยง เป็นสามแยกที่มีรถสัญจรจำนวนมาก และยังมีรถบรรทุกสัญจรผ่านบริเวณนี้ พบว่ามีหลุมขนาดเล็กอยู่บริเวณขอบถนน

แนวทางแก้ไขจุดเสี่ยง เฝ้าระวังอุบัติเหตุ





10. แยกศุขประยูร

ประเมินลักษณะจุดเสี่ยง เป็นสี่แยกขนาดใหญ่ที่มีรถสัญจรจำนวนมาก และยังมีรถบรรทุกสัญจรผ่านบริเวณนี้ พบว่าบริเวณเกาะกลางถนนมีป้ายเตือนที่ชำรุด

แนวทางแก้ไขจุดเสี่ยง เฝ้าระวังอุบัติเหตุ





11. จุดกลับรถ หน้าปั้มน้ำมัน PT ต.กุฎโง้ง

ประเมินลักษณะจุดเสี่ยง เป็นบริเวณจุดกลับรถของถนนหมายเลข 315 หน้าปั้มน้ำมัน PT รถยนต์และรถบรรทุกจะต้องเลี้ยวโค้งเพื่อกลับรถเป็นบริเวณกว้างจนถึงไหล่ทาง ทำให้ไหล่ทางบริเวณจุดกลับรถฝั่งตรงข้ามปั้มน้ำมันชำรุดเสียหาย หากมีรถยนต์รถกลับรถทั้ง 2 ฝั่ง จะทำให้มองไม่เห็นรถที่ขับมาจากถนนอีกฝั่ง ประกอบกับแสงสว่างไม่เพียงพอ

แนวทางแก้ไขจุดเสี่ยง

1. เพิ่มแสงสว่างเวลากลางคืน
2. เพิ่มเส้นชะลอความเร็วบนถนนทั้ง 2 ฝั่ง
3. ตีเส้นจราจรบนถนนให้ชัดเจน
4. ทำป้ายเตือนจุดอันตราย
5. ซ่อมแซมพื้นถนนบริเวณไหล่ทาง





เส้นจราจรไม่ชัดเจน



ถนนชำรุด

12. แยกบ่อขิง ต.หน้าพระธาตุ

ประเมินลักษณะจุดเสี่ยง เป็นสี่แยกในชุมชน มีถนนที่เชื่อมระหว่าง อ.พนัสนิคม และ อ.พานทอง ตัดผ่าน ประกอบกับมีพุ่มไม้ที่อยู่บริเวณแยกทำให้รถที่ออกมาจากซอยมองไม่เห็นรถจากฝั่งซ้าย ถนนไม่มีเส้นชะลอความเร็ว และไม่มีเส้นจราจร

แนวทางแก้ไขจุดเสี่ยง

1. เพิ่มแสงสว่างเวลากลางคืน
2. เพิ่มเส้นชะลอความเร็วบนถนนทั้ง 2 ฝั่ง
3. ตีเส้นจราจรบนถนนหลักให้ชัดเจน
4. ตีเส้นจราจรบริเวณปากซอย
5. ทำป้ายเตือนจุดอันตราย
6. ปรับภูมิทัศน์บริเวณริมถนน





13. แยกจันทรอำนวนวย

ประเมินลักษณะจุดเสี่ยง เป็นสี่แยกขนาดใหญ่ที่มีรถสัญจรจำนวนมาก และยังมีรถบรรทุกสัญจรผ่านบริเวณนี้
แนวทางแก้ไขจุดเสี่ยง ฝ้าระวังอุบัติเหตุ





14. หน้าโรงพยาบาลพนัสนิคม

ประเมินลักษณะจุดเสี่ยง เป็นบริเวณจุดกลับรถหน้าโรงพยาบาลพนัสนิคม มีแบรีเออร์พลาสติกกั้นจุดกลับรถ ขาออกพนัสนิคมทำให้สามารถกลับรถได้ทางเดียวจากฝั่งขาเข้าพนัสนิคม ประกอบกับบริเวณขอบทางเท้า หน้าโรงพยาบาลจะทาสีขาวดำ ไหล่ถนนมีขนาด 2.5 เมตร และเป็นเส้นทึบ

แนวทางแก้ไขจุดเสี่ยง

1. ทาสีขาวแดงขอบทางเท้าบริเวณหน้าโรงพยาบาลพนัสนิคม
2. เพิ่มป้ายห้ามกลับรถบริเวณหน้าโรงพยาบาลขาออกพนัสนิคม
3. ทำแบรีเออร์ให้มั่นคง
4. เปลี่ยนเส้นทึบของเส้นไหล่ถนนบริเวณหน้าโรงพยาบาลให้เป็นเส้นประ เพื่อให้ง่ายต่อการดำเนินคดีของ ตำรวจเมื่อเกิดอุบัติเหตุ

